

# ESTIMACIONES AGRÍCOLAS

Informe Semanal | 23 de Julio de 2020



Ministerio de Agricultura,  
Ganadería y Pesca  
**Argentina**

## INFORME SEMANAL al 23 de Julio 2020

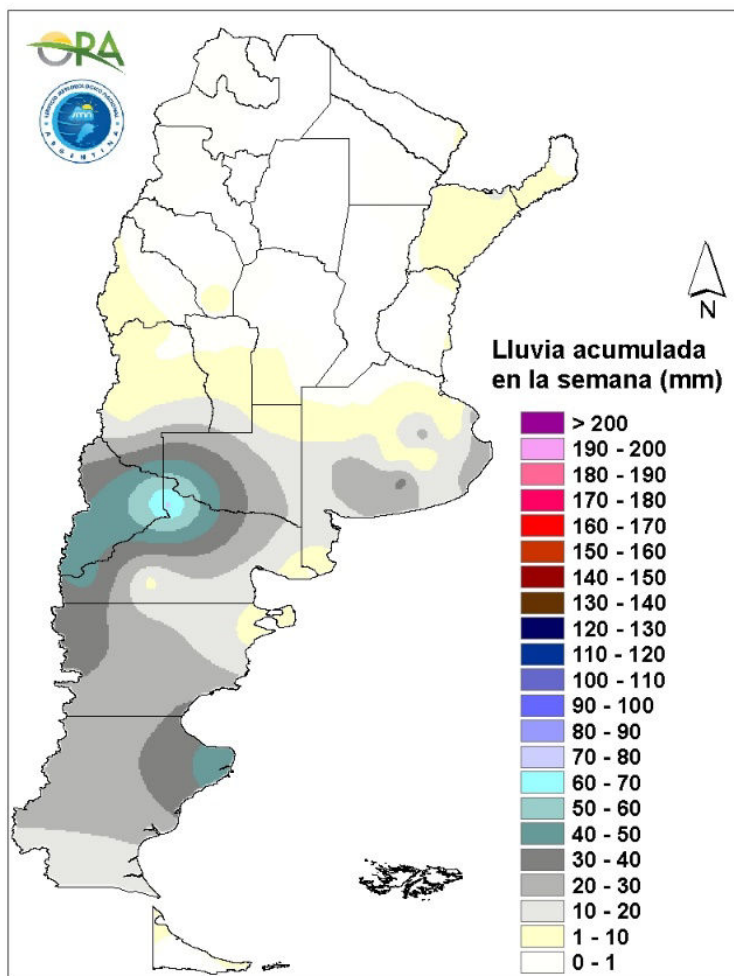
- ✓ Panorama Agroclimático
  - Precipitaciones
  - Temperaturas
  - Estado de las reservas hídricas
- ✓ Evolución de los cultivos al 23/07/2020
  - Cosecha Fina, Campaña 2020/21 (Cebada, Garbanzo, Trigo)
  - Cosecha Gruesa, Campaña 2019/20 (Algodón, Maní, Maíz, Poroto, Soja, Sorgo)
- ✓ Mapa de delegaciones
- ✓ Avance de la cosecha de algodón 19/20
- ✓ Avance de la cosecha de maíz 19/20
- ✓ Avance de la cosecha de maní 19/20
- ✓ Avance de la cosecha de soja 19/20
- ✓ Avance de la cosecha de sorgo 19/20
- ✓ Avance de la siembra de trigo 20/21
- ✓ Avance de la siembra de cebada 20/21
- ✓ Área sembrada de Granos y Algodón, 2009/2010 - 2018/2019
- ✓ Volúmenes de producción de Granos y Algodón, 2009/2010 - 2018/2019
- ✓ Producción de cultivos en la República Argentina, 2018/2019
- ✓ Humedad del suelo y aspecto del cultivo (Maíz)
- ✓ Humedad del suelo y aspecto del cultivo (Trigo)

*Si desea alguna aclaración respecto a la información presentada en este reporte, puede comunicarse con el 011-4349-2758 o vía e-mail a: [directiagri@magyp.gob.ar](mailto:directiagri@magyp.gob.ar)*



## PRECIPITACIONES

Entre miércoles y domingo de la última semana se registraron escasas precipitaciones en el país, destacándose únicamente la zona costera de Patagonia: Puerto Deseado (50mm), San Julián (32mm) y Comodoro Rivadavia (31mm). Entre lunes y miércoles se desarrollaron varios sistemas lluviosos en el país, que continúan provocando precipitaciones en el norte de Patagonia, sur de Cuyo y región pampeana. Hasta las 9 hs del miércoles los acumulados rondan los 60mm en el norte patagónico, con un máximo local en Neuquén (72mm), mientras que en el sur de la provincia de Buenos Aires los registros hasta el momento son, en general, de 30-40mm. Por otro lado, en la mitad norte del país, no se superaron los 10mm, según datos oficiales.



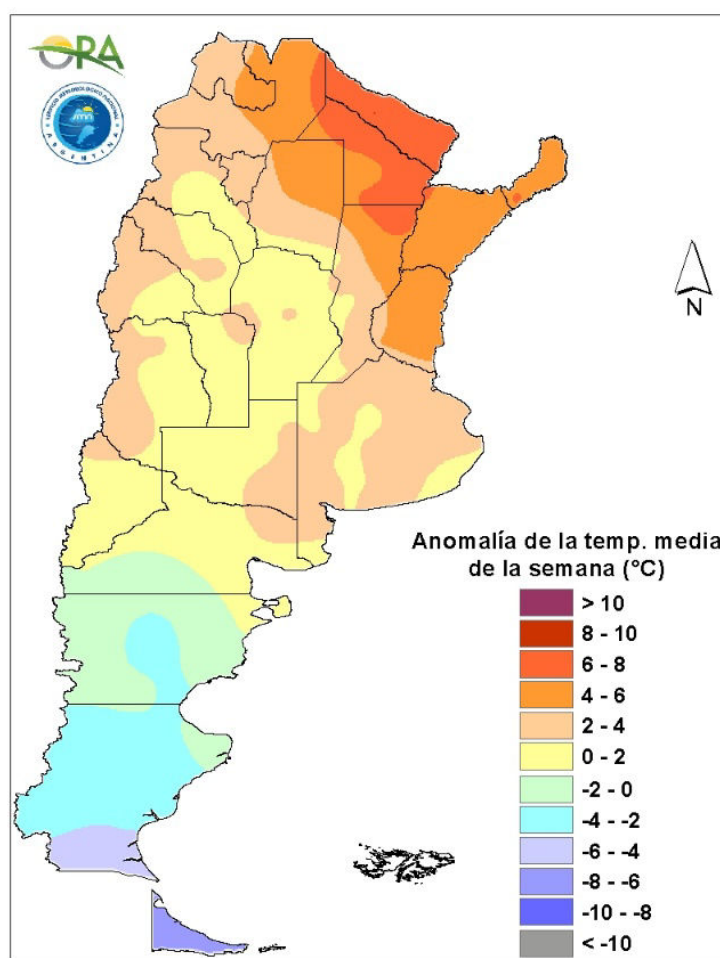
Precipitaciones acumuladas en la semana

A partir de hoy miércoles, avanza un sistema de baja presión en la zona central que ocasionará precipitaciones entre miércoles y viernes en zonas cordilleranas de Cuyo y sur de Patagonia (con posibilidad de nevadas), Río Negro, La Pampa, gran parte de Buenos Aires, centro y sur de Santa Fe, Entre Ríos, norte de Córdoba y algunas zonas del NEA y NOA. Durante el sábado, se prevén algunos eventos en zonas cordilleranas de Patagonia, mientras ingresa un nuevo sistema frontal y también algunos eventos en norte de Corrientes y Misiones. Durante lunes y martes, podrían darse algunos eventos en el NEA.



## TEMPERATURAS

Las temperaturas medias de los últimos siete días fueron superiores a las normales en la mitad norte del territorio argentino, particularmente en Chaco y Formosa, donde las anomalías térmicas alcanzaron los 8°C por encima de la media. Además, se superaron los 30°C de máxima en la mayor parte de las estaciones de seguimiento de dicha región, siendo Las Lomitas (35,6°C) el máximo registro. Por otro lado, en el sur del país, las temperaturas medias fueron inferiores a las normales para la época del año, con anomalías térmicas negativas de hasta 7°C en Tierra del Fuego. Se registraron heladas agronómicas en todas las provincias excepto en Chaco y Formosa y las heladas meteorológicas se extendieron desde Patagonia hasta la zona central, siendo Río Grande (-16.5°C) la mínima marca térmica.

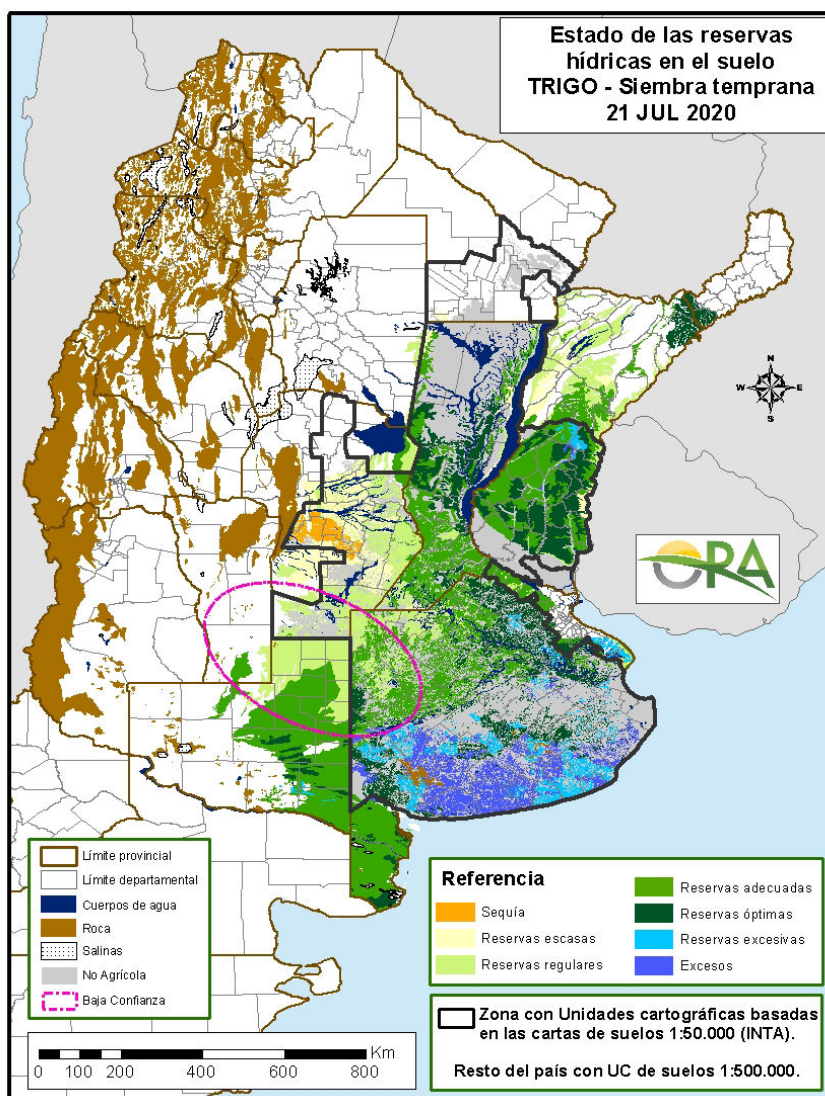


Anomalía de la temperatura media de la semana

Las temperaturas medias de esta semana se esperan normales a debajo de lo normal en el sur y centro de Argentina, mientras que en el norte se podrían dar temperaturas medias normales a levemente debajo de lo normal. A partir de hoy miércoles, ingresa un sistema frontal a la zona central que hará descender las temperaturas hasta el sábado. Durante este periodo se espera que se den las condiciones de heladas agronómicas y meteorológicas en La Pampa, Buenos Aires, San Luis, centro y sur de Córdoba, Santa Fe y Entre Ríos. Durante el domingo podrían aumentar levemente las temperaturas, pero luego a partir del lunes y hasta el martes podrían volver a disminuir con posibilidad de heladas en Buenos Aires, La Pampa y sur de Córdoba, Santa Fe y Entre Ríos.

## ESTADO DE LAS RESERVAS HÍDRICAS

El mapa corresponde a la estimación de contenido de agua en el primer metro de suelo para lotes con pastura implantada o campo natural, según la zona. Valores locales de reservas pueden consultarse en [http://www.ora.gob.ar/camp\\_actual\\_reservas.php](http://www.ora.gob.ar/camp_actual_reservas.php). Dentro del área triguera nacional los cambios más importantes en el estado de las reservas hídricas se dieron en el sur de las provincias de Buenos Aires y La Pampa, donde se registraron precipitaciones que provocaron excesos hídricos y perfiles muy recargados. El sistema continúa generando lluvias en dicha zona, por lo que las reservas excesivas podrían profundizarse aún más. En el resto del país las reservas hídricas permanecen prácticamente invariantes respecto a la escasez de precipitaciones y el bajo consumo actual. En la zona núcleo prevalece un gradiente de humedad en el suelo en sentido oeste-este, siendo regulares hacia el oeste y óptimas hacia el este, mientras que en el resto de Santa Fe y Entre Ríos las reservas hídricas son adecuadas u óptimas. Por otro lado, se mantienen las condiciones deficitarias en Córdoba, sin probabilidades de mejoras significativas teniendo en cuenta el pronóstico de precipitaciones para la próxima semana.



Mapa de reservas hídricas hecho a partir de datos meteorológicos del SMN y del INTA e información de suelos del INTA.

## EVOLUCIÓN DE LOS CULTIVOS AL 23/07/2020

### COSECHA FINA – CAMPAÑA 2020/2021

#### CEBADA

La siembra en la provincia de Buenos Aires, se encuentra prácticamente finalizada. Solo queda superficie por sembrarse en la región del sudeste y sudoeste, comprendiendo a los partidos de las delegaciones de Salliqueló, Pigüé, Tandil y Tres Arroyos. En el caso del sudeste, las malas condiciones climáticas, impidieron el normal avance en la siembra, mientras que en la zona de Pigüé, las abundantes precipitaciones han determinado inconvenientes de planchado de suelos, obligando a realizar resiembras en aquellas zonas afectadas. En general, los lotes ya implantados, se encuentran en buen estado general, con los primeros sembrados en etapas de crecimiento. Se reportan inconvenientes puntuales por aparición de pulgones, en la zona de Pergamino. En aquellas zonas con humedad adecuada, se están realizando tareas de fertilización.

En la provincia de Córdoba, en la zona de Laboulaye, donde el destino del cultivo es mayoritariamente para forraje, ya está siendo pastoreado. En tanto que en la zona de Marcos Juárez, la ausencia de precipitaciones al momento de la siembra, ha determinado una reducción de la superficie estimada inicialmente. Los lotes ya implantados, han tenido una emergencia irregular, y en general, fueron sembrados como doble propósito, y la utilización del mismo, dependerá de las condiciones climáticas, y por ende el desarrollo del cultivo.

En la provincia de La Pampa, se han registrado precipitaciones en toda la provincia, mejorando el estado de humedad en la capa arable, permitiendo el avance de siembra de este cereal. Los primeros lotes sembrados, se encuentran en etapas de crecimiento, sin presentar inconvenientes fitosanitarios, y con un estado general bueno.

Los lotes implantados en la provincia de Santa Fe, se encuentran en muy buen estado, y no se reportan inconvenientes sanitarios.

En la provincia de Santiago del Estero, la ausencia de precipitaciones demora el avance en las tareas de siembra.

#### GARBANZO

##### Córdoba

En la delegación San Francisco la totalidad de la superficie destinada a este cultivo fue sembrada. Se observan daños en plantas por heladas, situación agravada por el estrés hídrico generalizado por la falta de precipitaciones.

##### NOA

En la delegación Salta el cultivo presenta buenas condiciones generales transitando estados vegetativos.

Persisten serios problemas de falta de humedad para el cultivo en la delegación de Tucumán.



## TRIGO

### Buenos Aires

Las labores de siembra en la zona centro/norte de la provincia se encuentra prácticamente finalizada. Las condiciones climáticas de los últimos días de elevada humedad debido a las lloviznas persistentes, propician condiciones para el desarrollo de enfermedades fúngicas, por lo que en algunas zonas se estén realizando monitoreos frecuentes. No obstante el cultivo se encuentra en buen estado general, en diferentes etapas de crecimiento, siendo los de ciclos largos los más avanzados y próximos al macollaje. Se espera la ocurrencia de precipitaciones para realizar fertilizaciones.

Respecto al estado fenológico de los trigos de ciclo largo e intermedio se observan lotes en inicio de macollaje y con 4 a 6 hojas. Por otro lado, los de ciclo corto están transitando el período de emergencia o alcanzando ya 2 hojas. En cuanto a las condiciones ambientales, en la zona no se registraron precipitaciones en la última semana, las temperaturas medias fueron iguales o inferiores a 10° C, lo que favorece el desarrollo de los cereales de invierno, además en varios días se repitieron heladas blancas que al momento no reportaron daños en los cultivos. En referencia al estado sanitario de los cultivos, se hicieron aplicaciones preventivas para el control de pulgones en algunos lotes, pero no de forma generalizada.

En la zona de la delegación Pigüé, las últimas precipitaciones han provocado el planchado del suelo, lo que ha determinado que se realicen resiembras.

En áreas de la delegación Salliqueló, se ha avanzado en la siembra, y se estima que de continuar con las buenas condiciones se finalice la misma durante los próximos días. El cultivo evoluciona normalmente, a pesar de las bajas temperaturas, y no se reportan enfermedades o plagas.

En la zona de Tandil, debido a las últimas precipitaciones, el contenido de humedad se encuentra en estado óptimo, por lo que ha avanzado en la siembra de los ciclos largos con buen ritmo. Con respecto a los ciclos cortos, dado que se han registrado nuevas precipitaciones no se ha podido finalizar con la siembra, pero se estima finalizar en breve. Respecto al trigo candeal, la superficie estimada ya se encuentra implantada.

En la zona de Tres Arroyos, las últimas precipitaciones demoran el avance en la siembra. Debido a situaciones coyunturales, se estima que la superficie destinada al trigo candeal, podría llegar a aumentar respecto a lo estimado.

### Córdoba

La ausencia de precipitaciones en la zona de Laboulaye, mantiene demorado el avance en la siembra. Si bien se estima la ocurrencia de precipitaciones para los próximos días, no se sabe si las mismas serán suficientes para proporcionar la humedad adecuada para la implantación del cultivo. De lo ya implantado, el 30% de la superficie se encuentra en macollaje, pero con una gran irregularidad en la densidad de plantas. En general, se observan lotes con retrasos en el desarrollo debido al déficit hídrico y las bajas temperaturas.

En la zona de la delegación Marcos Juárez, si bien se han registrado días con algunas lloviznas y elevada humedad ambiental, no marcan como registro pluviométrico, por lo que se mantienen las condiciones de déficit hídrico. En general, el estado del cultivo es bueno, atravesando macollaje para los sembrados primero e inicios de macollaje para los últimos. No se



reporta la presencia de plagas o enfermedades. Aquellos lotes destinados a forraje, ya están en macollaje y siendo pastoreados.

Sin precipitaciones en la zona de la delegación Río Cuarto, comienza a ser visible la falta de humedad en algunos lotes, con síntomas por déficit hídrico, y manchoneo en los lotes.

En la zona de San Francisco, la totalidad de la superficie fue sembrada. El cultivo se encuentra en su gran mayoría atravesando la etapa de macollaje con condición regular, tendientes a manifestar estrés hídrico. Por la época del año, sumado a las malas condiciones de humedad, se observan daños en hoja por heladas y la presencia de pulgones, por lo que se están realizando controles químicos. Las condiciones sanitarias son de buenas a excelentes.

Continúa la ausencia de precipitaciones en la zona de Villa María, determinando que el cultivo implantado se presente con escaso desarrollo.

### Entre Ríos

En la zona de Paraná, prácticamente finalizadas las labores de siembra, luego de estar atrasadas por excesos hídricos semanas atrás, sólo restan algunos lotes de ciclos cortos para dar concluida la siembra de la presente campaña. Los más adelantados se encuentran en macollaje, observándose solo en lugares focalizados baja densidad de plantas logradas. También se registran casos con daño en hojas debido a las sucesivas heladas. En la generalidad de la región los trigos se presentan con buen aspecto, creciendo en óptima disponibilidad de humedad. Se han aprovechado las buenas condiciones climáticas para avanzar con las distintas tareas de fertilización.

En ámbitos de Rosario del Tala, se repiten las condiciones arriba mencionadas, pero se reporta que en lotes ubicados en las zonas de bajos, principalmente, se observan algunas hojas amarillentas, atribuibles a bajas temperaturas y en menor medida a enfermedades como ser mancha amarilla y algunos ataques de roya incipiente.

### La Pampa

Durante la semana se han registrado precipitaciones de variada intensidad, que propician el avance en las tareas de siembra, principalmente de los de ciclos cortos. El estado de los lotes sembrado continúa siendo calificado como bueno, sin presencia de plagas o enfermedades. No se reportaron problema en la etapa de emergencia de plantas y los lotes más adelantados poseen dos a tres hojas sobre la superficie.

### Santa Fe

En la zona de la delegación Avellaneda, se continúa avanzando en las tareas de siembra. El estado de humedad en el perfil, se encuentra en descenso, y se está a la espera de nuevas precipitaciones. En general, el estado de los cultivos es bueno, y se encuentran en etapas que van desde nacimiento hasta crecimiento.

En las zonas de Cañada de Gómez y Casilda, ya se ha finalizado la siembra. Si bien no se han registrado precipitaciones, no son manifiestos aun, los síntomas por déficit hídrico. No obstante la combinación de las bajas temperaturas y falta de humedad, han provocado amarillamiento, sobre todo en aquellos lotes emplazados en los departamentos pertenecientes a la delegación Casilda. Los planteos de siembra temprana están macollando, los intermedios finalizan la fase de emisión foliar inicial y los últimos que se implantaron con materiales de ciclo corto están emergiendo. Se realizaron algunas aplicaciones tendientes a controlar ataques no masificados de





pulgón y algunos productores se están arriesgando a iniciar las re-fertilizaciones nitrogenadas con la esperanza de que alguna lluvia incorpore los nutrientes al suelo.

Finalizó la siembra en la región de la Delegación Rafaela. Los lotes han emergido correctamente encontrándose en condiciones óptimas para el desarrollo y sin presentar problemas sanitarios. Aunque en algunos lotes puntuales del noroeste de la Delegación se presentan síntomas leves de estrés hídrico.

En Venado Tuerto, continúa nublado con lloviznas tenues lo que ayudó en algo a la recuperación de los cultivos que se encuentran en la etapa de pleno macollaje donde continúan haciéndose las fertilizaciones nitrogenadas. Tienen muy buen aspecto a pesar de la falta de humedad.

### **Chaco**

El cultivo implantado en la provincia atraviesa etapas vegetativas, y ya comienzan a ser visibles los síntomas de déficit hídrico, dada la prolongada ausencia de precipitaciones. No obstante el estado del cultivo es de bueno a regular.

### **Santiago del Estero**

No se han registrado precipitaciones en todo el ámbito provincial, y en algunos lotes ya comienzan a ser visibles los síntomas por déficit hídrico, observándose un escaso desarrollo vegetativo. En la zona de Quimilí, La falta de lluvias de importancia en el otoño demoró la continuidad, por lo que hay una leve caída en la superficie de éste cultivo para la presente campaña. Los Departamentos Belgrano, Gral. Taboada y Rivadavia tienen una menor caída, ya que las napas cercanas a superficie ayudan a la implantación. De continuar las condiciones secas en los Departamentos J.F.Ibarra, Moreno, Aguirre y Alberdi puede haber muchas pérdidas, inclusive algunos productores están pensando en secar los lotes cuando lleguen a floración si no se registran lluvias de importancia en la región.

### **NOA**

Durante la semana informada no se han registrado precipitaciones en la región. Las elevadas temperaturas registradas en provocado un aceleramiento en el crecimiento, observándose lotes en espigazón. Debido a ello, se han reactivado de manera importante los riegos en aquellos lotes que cuentan con este recurso. Los lotes realizados en secano, ya comienzan a manifestar síntomas de afección por estrés hídrico.

## **COSECHA GRUESA – CAMPAÑA 2019/2020**

### **ALGODÓN**

#### **Córdoba**

En la delegación Villa María, durante esta semana se han registrado avances de cosecha del 90% para el cultivo.



## Santiago del Estero

La cosecha está pronta a finalizar en la delegación Quimilí. El avance rondaría en promedio el 99% de la superficie destinada al cultivo.

## MAIZ

### Buenos Aires

Solo quedan unos pocos lotes para finalizaron la cosecha de maíces de siembra tardía en la delegación Bragado.

En la delegación Lincoln ha finalizado la cosecha de maíz de primera, solo quedan unos pocos lotes de maíz tardío y de segunda para finalizar con la cosecha del cultivo. Los rindes promedio fueron los esperados, se ubicaron por debajo de los 100 qq/ha, en algunos casos excepcionales lograron aproximarse a los 120 qq/ha. El promedio general de rendimiento y calidad para los maíces de primera sembrados en fecha fue bueno. Se ha logrado un avance promedio del 99,4% con algunos pocos lotes pendientes en el departamento Gral. Villegas.

En la delegación Tandil se ha logrado avanzar con la cosecha del cultivo; el avance es variable en cada zona, de acuerdo a las condiciones de alta humedad de grano. Hasta el momento se ha recolectado el 27,84% de la superficie destinada al cultivo.

Se registraron demoras en el avance de cosecha de la delegación Tres Arroyos, dada las condiciones ambientales de alta humedad. Se registraron caídas en los rindes comparado con los obtenidos semanas anteriores.

Próximamente finalizará la cosecha en la delegación de 25 de Mayo, solo queda un 2% de la superficie destinada al cultivo.

La cosecha del cultivo estará finalizando muy pronto en la delegación La Plata, quedan muy pocos lotes por recolectar.

### Córdoba

Ha finalizado la cosecha de maíz de primera y tardío en la delegación Laboulaye. El rendimiento promedio obtenido para los departamentos Gral. Roca y Pte. Sáez Peña es de 78 qq/ha.

En la delegación Marcos Juárez la cosecha de maíces de segunda avanza a medida que la humedad en grano lo permite. Los rindes son mejores de lo esperado para la zona, se ubicarían entre los 75 - 85 qq con picos de 100 qq/ha.

En la delegación Río Cuarto aún no ha finalizado la cosecha del cultivo; si bien no ha llovido se han dado condiciones ambientales de alta humedad.

Se estima un avance de cosecha del 99% de la superficie del cultivo en la delegación San Francisco. Los lotes de la región norte de la delegación son los que siguen en pie.

Dadas las condiciones de alta humedad, queda pendiente la cosecha de algunos lotes en la delegación Villa María.

### La Pampa

En la delegación General Pico se registraron precipitaciones de baja intensidad al finalizar la semana y días de alta humedad relativa. Se registró un día con heladas a campo muy fuerte. Estos



parámetros no contribuyen a disminuir bajar la humedad del grano de sectores donde los lotes de maíz aún contienen valores de humedad del grano altos para su cosecha. El ritmo de los trabajos de cosecha de los últimos lotes de segunda y tardíos continúa siendo muy lento. Se estima que el avance de los trabajos de cosecha sería del 95% de la superficie total del cultivo destinada a grano. En idéntica fecha de la campaña anterior el avance de estos trabajos fue del 90%. Con respecto a rendimientos, el rango de rendimientos de mayor frecuencia continúa oscilando entre los valores informados en el informe de la semana anterior.

## **Santa Fe**

En la delegación Avellaneda el avance de cosecha es lento debido al alto contenido de humedad de los granos. En la zona oeste (departamento Nueve de Julio y parte de Vera) se registra un avance del 20 - 25%, obteniéndose rindes que oscilan entre los 40 – 45 hasta los 80 qq/ha. En la zona este, el avance es del 80 a 95% y los rindes son más bajos, de 15 a 45 qq/ha, ya que fueron afectados por la sequía.

En la delegación Cañada de Gómez se la cosecha de maíz de segunda se encuentra momentáneamente detenida debido a las condiciones climáticas.

Se da por finalizada la cosecha de maíz tardío en la delegación Casilda.

En la delegación Rafaela el maíz de segunda se encuentra en madurez fisiológica, perdiendo gradualmente humedad. Se desarrollan lentamente las tareas de cosecha en los lotes con menor contenido de humedad.

## **Chaco**

La cosecha del cultivo en el ámbito de la delegación Roque Sáenz Peña se da por finalizada la cosecha.

## **Santiago del Estero**

Continúa la cosecha de los últimos lotes del cultivo. Durante esta semana no se registraron precipitaciones.

## **NOA**

Bajo condiciones ambientales de temperaturas elevadas, cercanas a los 30°C, falta de precipitaciones y baja humedad, durante esta semana en la delegación Jujuy, se dio por finalizada la cosecha del cultivo. El rendimiento obtenido es variables según las zonas, promedia los 60 qq/ha.

## **MANI**

### **Buenos Aires**

En la delegación Lincoln próximamente finalizará la cosecha del cultivo de los últimos lotes pertenecientes al partido de Gral. Villegas.

## **SOJA**

### **Buenos Aires**

Ya se ha dado por finalizada la cosecha con los últimos lotes restantes en ubicados en el sur provincial.



## **SORGO**

### **Buenos Aires**

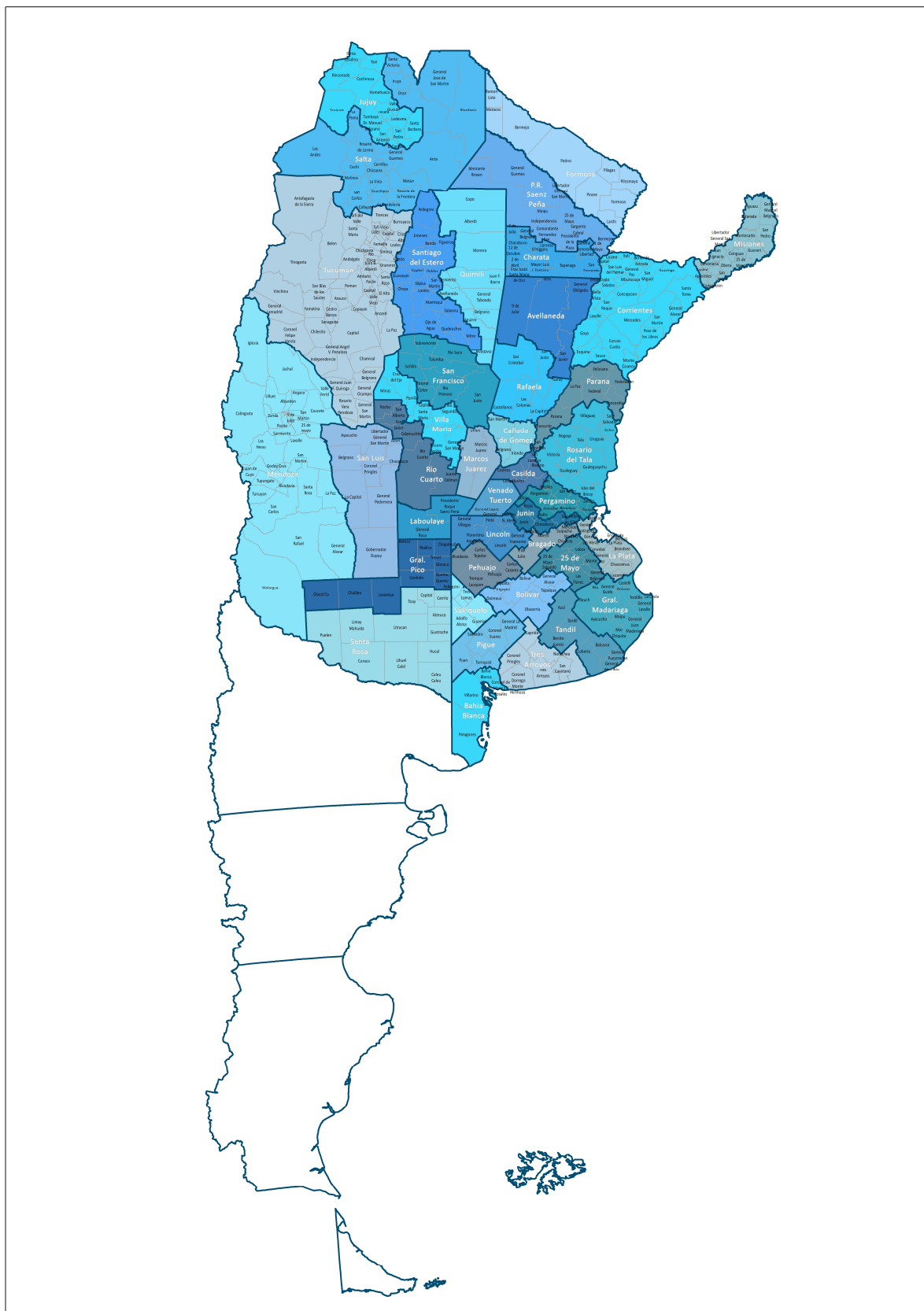
Solo se mantienen en pie algunos pocos lotes que no han alcanzado la humedad adecuada para su cosecha.

### **Salta**

Con las buenas condiciones climáticas registradas durante la última semana, se ha avanzado sustancialmente en las labores de cosecha y la campaña se encuentra próxima a finalizar.



MAPA DE DELEGACIONES



**AVANCE DE LA COSECHA DE ALGODÓN**  
**CAMPAÑA: 2019/2020 (\*)**

DELEGACIÓN	ÁREA SEMBRADA <i>Hectáreas</i>	18/06	25/06	02/07	08/07	16/07	23/07	
		%	%	%	%	%	%	
Río Cuarto	600	100	100	100	100	100	100	
San Francisco	300	100	100	100	100	100	100	
Villa María	530	40	40	50	50	70	90	
<b>CÓRDOBA</b>	1.430	70	70	75	75	85	95	
<b>CORRIENTES</b>	95	50	100	100	100	100	100	
Charata	124.070	97	98	100	100	100	100	
Pcia. R. S. Peña	60.750	86	94	100	100	100	100	
<b>CHACO</b>	184.820	93	97	100	100	100	100	
<b>ENTRE RÍOS</b>	200	100	100	100	100	100	100	
<b>FORMOSA</b>	8.000	94	100	100	100	100	100	
<b>SALTA</b>	8.408	95	95	100	100	100	100	
<b>SAN LUIS</b>	6.000	85	100	100	100	100	100	
<b>SANTA FE</b>	40.800	92	97	100	100	100	100	
Quimilí	128.150	81	82	88	95	97	99	
Santiago del Estero	67.500	91	96	100	100	100	100	
<b>SANTIAGO DEL ESTERO</b>	195.650	84	87	92	97	98	99	
<b>TOTAL PAÍS</b>		19/20	445.403	89	92	96	99	99,6
		18/19	327.465	63	67	80	88	90

(\*) Cifras Provisorias

**AVANCE DE LA COSECHA DE MAIZ**  
**CAMPAÑA: 2019/2020 (\*)**

DELEGACIÓN		ÁREA SEMBRADA	18/06	25/06	02/07	08/07	16/07	23/07
		<i>Hectáreas</i>	%	%	%	%	%	%
Bahía Blanca		18.515	59	62	62	72	91	100
Bolívar		160.000	85	85	89	92	100	100
Bragado		160.500	95	95	95	95	95	95
General Madariaga		123.900	81	81	83	83	89	95
Junín		186.500	99	99	99	100	100	100
La Plata		41.430	89	90	94	96	98	99
Lincoln		282.000	97	98	99	99	99	99
Pehuajó		362.700	91	92	92	92	100	100
Pergamino		185.318	96	100	100	100	100	100
Pigüé		110.000	70	70	70	75	80	85
Salliqueló		166.500	83	91	97	99	100	100
Tandil		237.000	6	6	13	14	24	28
Tres Arroyos		205.000	25	32	40	59	67	79
25 de Mayo		191.046	95	95	96	96	98	98
<b>BUENOS AIRES</b>	19/20	2.430.409	75	77	79	81	86	88
	18/19	2.419.000	72	74	75	78	81	83
Laboulaye		419.250	61	79	86	91	96	100
Marcos Juárez		440.552	95	95	97	98	98	99
Río Cuarto		741.450	85	87	93	96	98	98
San Francisco		766.721	87	91	97	98	99	99
Villa María		516.600	90	92	92	92	96	98
<b>CÓRDOBA</b>	19/20	2.884.573	84	89	93	95	98	99
	18/19	2.828.000	68	69	72	76	80	87
Paraná		148.300	100	100	100	100	100	100
Rosario del Tala		340.000	99	99	100	100	100	100
<b>ENTRE RÍOS</b>	19/20	488.300	99	99	100	100	100	100
	18/19	437.000	92	93	94	97	99	100
General Pico		413.000	75	77	83	88	93	95
Santa Rosa		157.400	45	47	50	55	57	60
<b>LA PAMPA</b>	19/20	570.400	69	71	76	81	87	87
	18/19	487.250	66	67	69	73	78	83
Avellaneda		91.500	52	55	80	83	87	89
Cañada de Gómez		247.377	72	72	72	77	83	83
Casilda		160.730	93	93	98	99	99	100
Rafaela		374.660	87	87	87	87	90	93
Venado Tuerto		246.200	98	100	100	100	100	100
<b>SANTA FE</b>	19/20	1.120.467	84	84	87	89	92	93
	18/19	923.800	83	83	84	87	89	91
CATAMARCA		16.200	50	70	80	90	90	90
CORRIENTES		11.000	100	100	100	100	100	100
CHACO (Charata)		123.602	57	66	77	79	84	95
CHACO (Pcia. R. S. Peña)		156.000	62	80	81	81	92	100
FORMOSA		45.000	50	70	82	82	95	100
JUJUY		5.244	49	62	68	80	90	100
MISIONES		31.150	100	100	100	100	100	100
SALTA		303.655	15	30	45	55	65	80
SAN LUIS		375.500	85	95	98	98	99	100
STGO. ESTERO		176.000	48	56	63	71	81	90
STGO. ESTERO (Quimilí)		635.060	86	90	95	96	97	98
TUCUMÁN		89.110	45	61	81	91	91	93
<b>TOTAL PAÍS</b>	19/20	9.461.670	78	82	86	89	92	94
	18/19	9.039.000	61	61	66	72	76	82

(\*) Cifras Provisorias

AVANCE DE LA COSECHA DE MANÍ  
CAMPAÑA: 2019/2020 (\*)

DELEGACIÓN	TIPO	ÁREA SEMBRADA	18/06	25/06	02/07	08/07	16/07	23/07
		Hectáreas	%	%	%	%	%	%
BUENOS AIRES	Colorado	-						
	Rosado	18.000	94	99	99	99	99,7	99,7
	<b>Total</b>	13.150	<b>94</b>	<b>98</b>	<b>99</b>	<b>99</b>	<b>99,7</b>	<b>99,7</b>
	18/19	13.150	91	95	97	98	98	99
JUJUY	Colorado	-						
	Rosado	588	100	100	100	100	100	100
	<b>Total</b>	588	<b>100</b>	<b>100</b>	<b>100</b>	<b>100</b>	<b>100</b>	<b>100</b>
	18/19	588	100	100	100	100	100	100
SALTA	Colorado	-						
	Rosado	7.096	100	100	100	100	100	100
	<b>Total</b>	7.096	<b>100</b>	<b>100</b>	<b>100</b>	<b>100</b>	<b>100</b>	<b>100</b>
	18/19	8.130	100	100	100	100	100	100
CATAMARCA	Colorado	-						
	Rosado	2.200	100	100	100	100	100	100
	<b>Total</b>	2.200	<b>100</b>	<b>100</b>	<b>100</b>	<b>100</b>	<b>100</b>	<b>100</b>
	18/19	2.200	100	100	100	100	100	100
TUCUMAN	Colorado	-						
	Rosado	150	100	100	100	100	100	100
	<b>Total</b>	150	<b>100</b>	<b>100</b>	<b>100</b>	<b>100</b>	<b>100</b>	<b>100</b>
	18/19	150	100	100	100	100	100	100
SANTA FE	Colorado	-						
	Rosado	6.500	100	100	100	100	100	100
	<b>Total</b>	6.500	<b>100</b>	<b>100</b>	<b>100</b>	<b>100</b>	<b>100</b>	<b>100</b>
	18/19	6.000	100	100	100	100	100	100
SAN LUIS	Colorado	-						
	Rosado	10.550	92	96	100	100	100	100
	<b>Total</b>	10.550	<b>92</b>	<b>96</b>	<b>100</b>	<b>100</b>	<b>100</b>	<b>100</b>
	18/19	12.960	45	55	66	71	71	96
LA PAMPA	Colorado	-						
	Rosado	16.750	92	100	100	100	100	100
	<b>Total</b>	16.750	<b>92</b>	<b>100</b>	<b>100</b>	<b>100</b>	<b>100</b>	<b>100</b>
	18/19	12.900	10	20	30	40	50	75
Laboulaye	Colorado	-						
	Rosado	114.000	96	100	100	100	100	100
	<b>Total</b>	114.000	96	100	100	100	100	100
Marcos Juárez	Colorado	-						
	Rosado	18.482	100	100	100	100	100	100
	<b>Total</b>	18.482	100	100	100	100	100	100
Río cuarto	Colorado	-						
	Rosado	128.300	97	100	100	100	100	100
	<b>Total</b>	128.300	97	100	100	100	100	100
San Francisco	Colorado	-						
	Rosado	6.246	100	100	100	100	100	100
	<b>Total</b>	6.246	100	100	100	100	100	100
Villa María	Colorado	-						
	Rosado	39.400	95	100	100	100	100	100
	<b>Total</b>	39.400	95	100	100	100	100	100
CÓRDOBA	Colorado	-						
	Rosado	306.428	96	100	100	100	100	100
	<b>19/20</b>	306.428	<b>96</b>	<b>100</b>	<b>100</b>	<b>100</b>	<b>100</b>	<b>100</b>
	18/19	335.026	63	67	70	78	85	94
TOTAL PAÍS	Colorado	0	0	0	0	0		
	Rosado	368.262	96	100	100	100	99,99	99,99
	<b>Total</b>	<b>368.262</b>	<b>96</b>	<b>100</b>	<b>100</b>	<b>100</b>	<b>99,99</b>	<b>99,99</b>
	18/19	388.754	63	66	70	77	84	93

(\*) Cifras Provisorias



AVANCE DE LA COSECHA DE SOJA  
CAMPAÑA 2019/2020 (\*)

DELEGACIÓN		ÁREA SEMBRADA	18/06	25/06	02/07	08/07	16/07	23/07
		<i>Hectáreas</i>	%	%	%	%	%	%
Bolívar	1ª	279.900	100	100	100	100	100	100
	2ª	82.100	100	100	100	100	100	100
Bragado	1ª	358.400	100	100	100	100	100	100
	2ª	151.820	100	100	100	100	100	100
General Madariaga	1ª	69.700	100	100	100	100	100	100
	2ª	25.400	100	100	100	100	100	100
Junín	1ª	319.500	100	100	100	100	100	100
	2ª	172.000	100	100	100	100	100	100
La Plata	1ª	46.050	100	100	100	100	100	100
	2ª	26.000	100	100	100	100	100	100
Lincoln	1ª	456.000	100	100	100	100	100	100
	2ª	275.000	98	99	99	99	99	100
Pehuajó	1ª	397.000	100	100	100	100	100	100
	2ª	170.000	100	100	100	100	100	100
Pergamino	1ª	469.075	100	100	100	100	100	100
	2ª	253.803	100	100	100	100	100	100
Pigüé	1ª	124.000	100	100	100	100	100	100
	2ª	37.000	100	100	100	100	100	100
Salliqueló	1ª	189.000	100	100	100	100	100	100
	2ª	54.000	92	92	98	98	98	100
Tandil	1ª	325.000	100	100	100	100	100	100
	2ª	243.600	78	87	88	94	98	100
Tres Arroyos	1ª	300.000	100	100	100	100	100	100
	2ª	100.000	69	72	83	97	99	100
25 de Mayo	1ª	247.010	100	100	100	100	100	100
	2ª	111.688	100	100	100	100	100	100
BUENOS AIRES	19/20	5.283.046	98	98	99	100	99,8	100
	18/19	5.545.128	99	99	100	100	100	100
Laboulaye	1ª	554.600	100	100	100	100	100	100
	2ª	144.400	100	100	100	100	100	100
Marcos Juárez	1ª	609.790	100	100	100	100	100	100
	2ª	344.159	100	100	100	100	100	100
Río Cuarto	1ª	1.050.000	100	100	100	100	100	100
	2ª	84.000	100	100	100	100	100	100
San Francisco	1ª	564.301	100	100	100	100	100	100
	2ª	361.707	100	100	100	100	100	100
Villa María	1ª	559.300	100	100	100	100	100	100
	2ª	241.500	100	100	100	100	100	100
CÓRDOBA	19/20	4.513.757	100	100	100	100	100	100
	18/19	4.454.424	100	100	100	100	100	100
Paraná	1ª	198.000	100	100	100	100	100	100
	2ª	176.550	100	100	100	100	100	100
Rosario del Tala	1ª	515.000	100	100	100	100	100	100
	2ª	275.000	100	100	100	100	100	100
ENTRE RÍOS	19/20	1.164.550	100	100	100	100	100	100
	18/19	1.177.700	100	100	100	100	100	100

**AVANCE DE LA COSECHA DE SOJA**  
**CAMPAÑA 2019/2020 (\*)**

DELEGACIÓN		ÁREA SEMBRADA	18/06	25/06	02/07	08/07	16/07	23/07
		<i>Hectáreas</i>	%	%	%	%	%	%
General Pico	1ª	308.200	100	100	100	100	100	100
	2ª	64.300	92	100	100	100	100	100
Santa Rosa	1ª	88.900	100	100	100	100	100	100
	2ª	7.000	100	100	100	100	100	100
LA PAMPA	19/20	468.400	99	100	100	100	100	100
	18/19	484.600	100	100	100	100	100	100
Avellaneda	1ª	101.500	100	100	100	100	100	100
	2ª	108.400	100	100	100	100	100	100
Cañada de Gómez	1ª	496.810	100	100	100	100	100	100
	2ª	325.953	100	100	100	100	100	100
Casilda	1ª	433.700	100	100	100	100	100	100
	2ª	210.650	100	100	100	100	100	100
Rafaela	1ª	352.097	100	100	100	100	100	100
	2ª	439.700	100	100	100	100	100	100
Venado Tuerto	1ª	395.000	100	100	100	100	100	100
	2ª	143.500	100	100	100	100	100	100
SANTA FE	19/20	3.007.310	100	100	100	100	100	100
	18/19	2.838.202	98	99	99	100	100	100
CATAMARCA	1ª	14.900	100	100	100	100	100	100
	2ª	25.500	100	100	100	100	100	100
CORRIENTES	1ª	4.490	100	100	100	100	100	100
	2ª	700	100	100	100	100	100	100
CHACO (Charata)	1ª	241.973	100	100	100	100	100	100
	2ª	56.000	100	100	100	100	100	100
CHACO (Peña)	1ª	169.600	100	100	100	100	100	100
	2ª	75.400	100	100	100	100	100	100
FORMOSA	1ª	12.000	100	100	100	100	100	100
	2ª	13.000	100	100	100	100	100	100
JUJUY	1ª	3.310	100	100	100	100	100	100
	2ª	3.420	100	100	100	100	100	100
MISIONES		3.750	100	100	100	100	100	100
SALTA	1ª	347.656	100	100	100	100	100	100
	2ª	42.753	100	100	100	100	100	100
SAN LUIS	1ª	237.600	100	100	100	100	100	100
	2ª	4.100	100	100	100	100	100	100
STGO. ESTERO	1ª	107.000	100	100	100	100	100	100
	2ª	80.100	100	100	100	100	100	100
STGO. ESTERO (Quimilí)	1ª	471.200	100	100	100	100	100	100
	2ª	387.280	100	100	100	100	100	100
TUCUMAN	1ª	85.800	100	100	100	100	100	100
	2ª	88.400	100	100	100	100	100	100
TOTAL PAÍS	19/20	16.912.995	98	99	99	99,6	99,8	100
	18/19	17.013.000	95	96	96	99	100	100

(\*) Cifras Provisorias

**AVANCE DE LA COSECHA DE SORGO**  
**CAMPAÑA: 2019/2020 (\*)**

DELEGACIÓN	ÁREA SEMBRADA <i>Hectáreas</i>	18/06	25/06	02/07	08/07	16/07	23/07
		%	%	%	%	%	%
Bahía Blanca	5.060						
Bolívar	2.000			100	100	100	100
Bragado	3.500	100	100	100	100	100	100
General Madariaga	1.500			100	100	100	100
Junín	7.500	100	100	100	100	100	100
La Plata	8.500	97	100	100	100	100	100
Lincoln	5.500	83	92	97	99	99	99
Pehuajó	2.650	100	100	100	100	100	100
Pergamino	8.442	95	99	100	100	100	100
Pigüé	6.800	50	50	70	75	80	85
Salliqueló	29.500	88	94	100	100	100	100
Tandil	6.000						
Tres Arroyos	7.000			100	100	100	100
25 de Mayo	5.130	100	100	100	100	100	100
<b>BUENOS AIRES</b>	99.082	71	74	96	97	97	98
	155.210	82	86	88	90	94	95
Laboulaye	11.900	87	100	100	100	100	100
Marcos Juárez	7.425	95	99	99	100	100	100
Río Cuarto	8.950	100	100	100	100	100	100
San Francisco	21.218	90	95	98	100	100	100
Villa María	9.500	86	97	100	100	100	100
<b>CÓRDOBA</b>	58.993	91	97	99	100	100	100
	38.685	81	84	88	93	96	99
Paraná	38.600	100	100	100	100	100	100
Rosario del Tala	30.000	100	100	100	100	100	100
<b>ENTRE RÍOS</b>	68.600	100	100	100	100	100	100
	78.000	96	96	96	98	100	100
General Pico	8.200	100	100	100	100	100	100
Santa Rosa	23.100	100	100	100	100	100	100
<b>LA PAMPA</b>	31.300	100	100	100	100	100	100
	48.900	30	43	100	100	100	100
Avellaneda	39.500	87	92	100	100	100	100
Cañada de Gómez	10.000	100	100	100	100	100	100
Casilda	8.630	100	100	100	100	100	100
Rafaela	36.000	100	100	100	100	100	100
Venado Tuerto	3.000	100	100	100	100	100	100
<b>SANTA FE</b>	97.130	95	97	100	100	100	100
	109.700	94	96	97	97	97	98
CATAMARCA	2.000	100	100	100	100	100	100
CORRIENTES	4.800	100	100	100	100	100	100
CHACO (Charata)	26.000	63	68	73	87	91	99
CHACO (Pcia. R. S. Peña)	15.000	67	88	100	100	100	100
FORMOSA	8.000	65	85	100	100	100	100
JUJUY	500			100	100	100	100
MISIONES	0						
SALTA	10.000	50	65	70	80	85	95
SAN LUIS	14.250	100	100	100	100	100	100
STGO. ESTERO	33.500	100	100	100	100	100	100
STGO. ESTERO (Quimilí)	47.500	100	100	100	100	100	100
TUCUMÁN	4.200	100	100	100	100	100	100
<b>TOTAL PAÍS</b>	19/20	89	92	97	98	99	100
	18/19	74	76	82	86	88	90

(\*) Cifras Provisorias

AVANCE DE LA SIEMBRA DE TRIGO  
CAMPAÑA: 2020/2021 (\*)

DELEGACIÓN	TIPO	ÁREA SEMBRADA	18/06	25/06	02/07	08/07	16/07	23/07
		Hectáreas	%	%	%	%	%	%
Bahía Blanca	T.Pan	85.000	57	70	90	95	95	99
	T.Fideo	1.000			30	100	100	100
Bolívar	T.Pan	120.400	10	17	48	82	90	92
	T.Fideo	3.000	50	100	100	100	100	100
Bragado		140.000	20	30	65	70	85	95
General Madariaga		22.000	24	46	63	76	87	96
Junín		167.000	59	68	88	97	98	100
La Plata		19.500	10	25	35	55	70	90
Lincoln		263.000	33	68	82	89	97	100
Pehuajó		196.114	44	72	83	92	100	100
Pergamino		204.950	36	74	100	100	100	100
Pigüé	T.Pan	271.000	26	40	70	75	75	80
	T.Fideo	10.000	26	40	70	75	75	80
Salliqueló	T.Pan	207.500	28	35	60	79	90	95
	T.Fideo	1.700	14	14	48	69	85	100
Tandil	T.Pan	296.500	26	34	42	48	59	76
	T.Fideo	2.500					12	100
Tres Arroyos	T.Pan	459.000	27	34	44	60	68	79
	T.Fideo	27.000	63	63	78	91	100	100
25 de Mayo		82.500	37	59	67	82	97	100
<b>BUENOS AIRES</b>	20/21	2.579.664	32	48	66	77	84	90
	19/20	2.488.500	24	34	49	67	80	90
Laboulaye		187.200	31	88	89	89	89	89
Marcos Juárez		309.100	90	90	90	90	100	100
Río Cuarto		115.000	90	90	90	90	90	90
San Francisco		361.000	94	97	98	99	99	100
Villa María		266.000	50	61	61	61	99	99
<b>CÓRDOBA</b>	20/21	1.238.300	75	86	86	87	97	97
	19/20	1.463.400	64	76	85	92	97	99
Paraná		199.700	39	52	61	80	93	98
Rosario del Tala		295.000	56	60	65	75	90	98
<b>ENTRE RÍOS</b>	20/21	494.700	49	57	63	77	91	98
	19/20	475.000	23	31	50	81	88	93
General Pico		142.500	30	46	66	71	89	95
Santa Rosa		203.500	31	35	50	60	80	85
<b>LA PAMPA</b>	20/21	346.000	31	40	57	65	84	89
	19/20	335.700	12	33	54	65	79	89
Avellaneda		153.000	55	55	75	78	81	84
Cañada de Gómez		341.552	76	76	80	80	85	85
Casilda		178.200	66	71	76	89	97	100
Rafaela		499.500	56	60	72	86	98	100
Venado Tuerto		185.000	85	95	100	100	100	100
<b>SANTA FE</b>	20/21	1.357.252	66	70	79	86	93	94
	19/20	1.300.500	42	60	81	91	97	99
CATAMARCA		21.100	100	100	100	100	100	100
CORRIENTES		2.000	100	100	100	100	100	100
CHACO (Charata)		48.000	63	63	63	68	100	100
CHACO (Pcia. R. S. Peña)		45.800	58	58	58	58	100	100
FORMOSA		0						
JUJUY		4.580	100	100	100	100	100	100
MISIONES		0						
SALTA	T.Pan	80.000	90	95	100	100	100	100
	T.Fideo	4.000	90	100	100	100	100	100
SAN LUIS	T.Pan	8.875	59	60	61	61	100	100
	T.Fideo	700	100	100	100	100	100	100
STGO. ESTERO		75.500	100	100	100	100	100	100
STGO. ESTERO (Quimilí)		375.400	90	92	92	92	100	100
TUCUMÁN	T.Pan	78.100	100	100	100	100	100	100
	T.Fideo	4.100	100	100	100	100	100	100
<b>TOTAL PAÍS</b>	20/21	6.764.071	55	64	75	81	91	94
	19/20	6.950.000	38	51	66	80	89	94

(\*) Cifras Provisorias

**AVANCE DE LA SIEMBRA DE CEBADA**

CAMPAÑA: 2020/2021 (\*)

siembra		ÁREA SEMBRADA	18/06	25/06	02/07	08/07	16/07	23/07
		Hectáreas	%	%	%	%	%	%
Bahía Blanca		46.930	69	84	100	100	100	100
Bolívar		79.100	51	73	100	100	100	100
Bragado		19.000	30	45	74	80	95	100
General Madariaga		3.550	41	68	89	100	100	100
Junín		15.000	72	77	99	100	100	100
La Plata		9.000	40	50	65	80	95	100
Lincoln		16.000	24	72	87	92	100	100
Pehuajó		56.200	83	100	100	100	100	100
Pergamino		8.250	58	100	100	100	100	100
Pigüé		165.000	17	40	70	71	71	80
Salliqueló		73.200	39	49	70	82	92	100
Tandil		168.000	35	36	47	55	68	94
Tres Arroyos		388.000	40	42	53	70	75	85
25 de Mayo		28.516	64	69	80	90	99	100
<b>BUENOS AIRES</b>	20/21	1.075.746	41	51	67	76	81	91
	19/20	1.109.570	27	31	50	71	83	92
Laboulaye		4.620	100	100	100	100	100	100
Marcos Juárez		10.900	93	93	93	93	96	97
Río Cuarto		3.500	100	100	100	100	100	100
San Francisco		10.710	96	100	100	100	100	100
Villa María		2.100	83	93	93	93	100	100
<b>CÓRDOBA</b>	20/21	31.830	95	97	97	97	98	99
	19/20	35.150	48	64	84	91	95	100
Paraná		3.000	100	100	100	100	100	100
Rosario del Tala		2.000	37	100	100	100	100	100
<b>ENTRE RÍOS</b>	20/21	5.000	79	100	100	100	100	100
	19/20	4.300	70	70	82	95	100	100
General Pico		51.000	25	35	50	66	86	93
Santa Rosa		41.000	45	48	57	60	60	81
<b>LA PAMPA</b>	20/21	92.000	33	40	53	64	75	88
	19/20	96.390	12	32	67	78	89	94
Avellaneda		0						
Cañada de Gómez		8.837	100	100	100	100	100	100
Casilda		2.400		12	27	66	100	100
Rafaela		4.000	100	100	100	100	100	100
Venado Tuerto		8.500	70	95	100	100	100	100
<b>SANTA FE</b>	20/21	23.737	78	87	91	96	100	100
	19/20	19.435	32	52	79	93	100	100
STGO. ESTERO		11.000	100	100	100	100	100	100
STGO. ESTERO (Quimilí)		4.800	85	85	85	85	98	98
<b>SANTIAGO DEL ESTERO</b>	20/21	15.800	98	98	98	98	100	99
	19/20	12.200	75	94	97	97	100	100
<b>TOTAL PAÍS</b>	20/21	1.244.113	43	53	67	76	82	91
	19/20	1.277.000	27	33	53	73	84	92

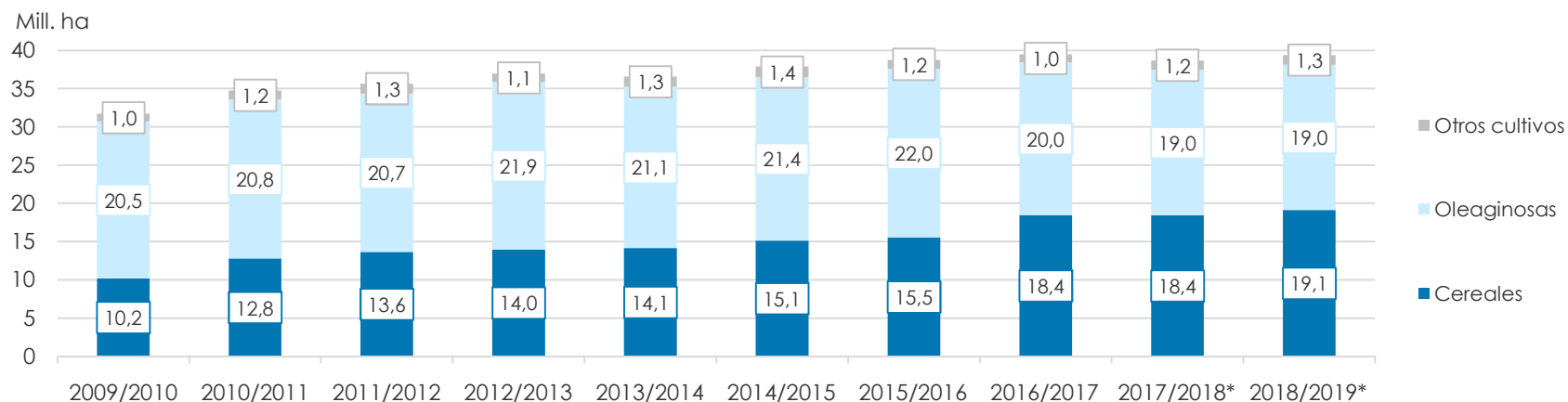
(\*) Cifras Provisorias

## ÁREA SEMBRADA DE GRANOS Y ALGODÓN DE LA REPÚBLICA ARGENTINA (en Ha)

CAMPAÑAS 2009/2010- 2018/2019 (\*)

CULTIVOS	2009/2010	2010/2011	2011/2012	2012/2013	2013/2014	2014/2015	2015/2016	2016/2017	2017/2018*	2018/2019*
ALPISTE	11.000	17.000	14.000	14.000	28.000	26.000	19.000	32.000	15.000	27.000
ARROZ	220.000	258.000	237.000	233.000	243.000	239.000	215.000	206.000	202.000	195.000
AVENA	917.000	1.133.000	1.057.000	1.224.000	1.460.000	1.340.000	1.329.000	1.350.000	1.151.000	1.364.000
CEBADA	588.000	804.000	1.229.000	1.876.000	1.342.000	1.082.000	1.514.000	980.000	1.020.000	1.355.000
CENTENO	152.000	159.000	156.000	163.000	310.000	319.000	332.000	307.000	323.000	345.000
MAIZ	3.671.260	4.560.000	5.000.000	6.100.000	6.100.000	6.000.000	6.900.000	8.480.000	9.140.000	9.000.000
MIJO	33.000	37.000	42.000	41.300	16.000	11.000	13.000	6.940	6.380	8.000
SORGO GRANIFERO	1.033.000	1.233.000	1.266.000	1.158.000	997.000	840.000	843.000	728.000	640.000	530.000
TRIGO	3.556.000	4.580.000	4.630.000	3.160.000	3.650.000	5.260.000	4.380.000	6.360.000	5.930.000	6.290.000
Subtotal Cereales	10.181.260	12.781.000	13.631.000	13.969.300	14.146.000	15.117.000	15.545.000	18.449.940	18.427.380	19.114.000
CARTAMO	74.000	92.000	171.000	119.000	9.000	44.000	80.000	26.000	35.000	28.650
COLZA	12.000	13.000	30.000	93.000	72.000	56.000	37.000	25.000	18.300	18.700
GIRASOL	1.545.300	1.758.000	1.851.000	1.660.000	1.300.000	1.465.000	1.435.000	1.860.000	1.704.000	1.940.000
LINO	38.500	25.750	17.000	15.000	18.000	15.000	17.000	13.000	12.400	14.200
SOJA	18.860.000	18.885.000	18.670.000	20.000.000	19.700.000	19.790.000	20.479.000	18.057.000	17.260.000	17.000.000
Subtotal Oleaginosas	20.529.800	20.773.750	20.739.000	21.887.000	21.099.000	21.370.000	22.048.000	19.981.000	19.029.700	19.001.550
ALGODON	489.410	640.765	622.000	411.000	552.000	524.000	406.000	253.000	327.000	441.000
MANI	222.000	264.000	307.000	418.000	412.000	425.500	370.000	364.000	452.000	389.000
POROTO	268.000	273.000	338.000	277.000	352.000	438.000	377.000	424.000	418.000	421.000
Subtotal Otros Cultivos	979.410	1.177.765	1.267.000	1.106.000	1.316.000	1.387.500	1.153.000	1.041.000	1.197.000	1.251.000
<b>TOTAL</b>	<b>31.690.470</b>	<b>34.732.515</b>	<b>35.637.000</b>	<b>36.962.300</b>	<b>36.561.000</b>	<b>37.874.500</b>	<b>38.746.000</b>	<b>39.471.940</b>	<b>38.654.080</b>	<b>39.366.550</b>

(\*) Cifras Provisorias

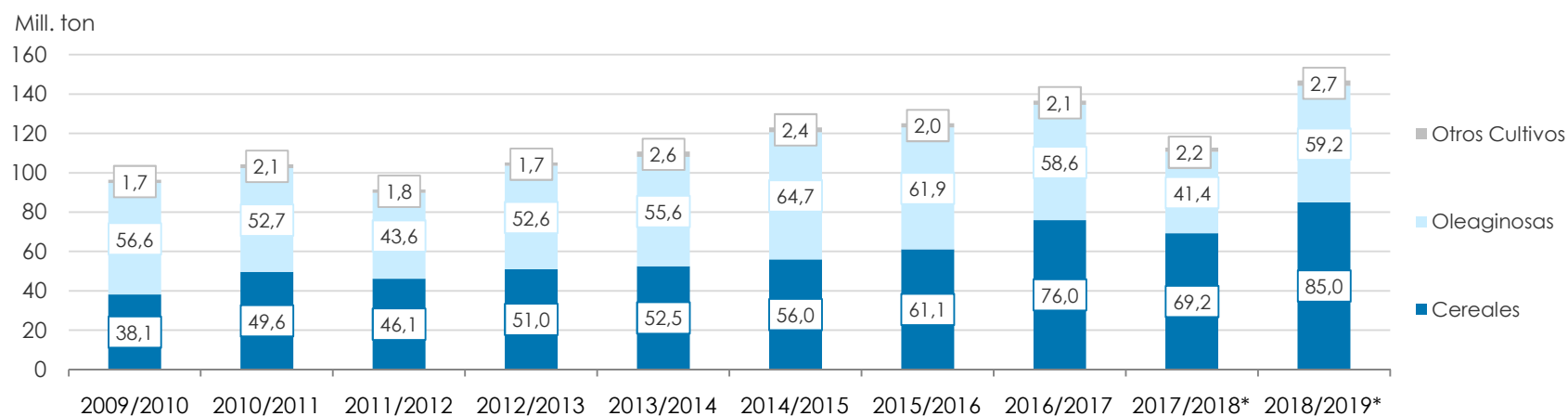


## VOLÚMENES DE PRODUCCIÓN DE GRANOS Y ALGODÓN (en Ton)

CAMPAÑAS 2009/2010- 2018/2019 (\*)

CULTIVOS	2009/2010	2010/2011	2011/2012	2012/2013	2013/2014	2014/2015	2015/2016	2016/2017*	2017/2018*	2018/2019*
ALPISTE	9.800	27.000	23.000	18.000	53.000	32.000	29.000	44.000	22.000	41.000
ARROZ	1.240.000	1.748.000	1.568.000	1.560.000	1.580.000	1.560.000	1.400.000	1.330.000	1.368.000	1.190.000
AVENA	182.000	660.000	415.000	496.000	445.000	525.000	553.000	785.000	492.000	572.000
CEBADA	1.370.000	2.980.000	4.100.000	5.170.000	4.730.000	2.920.000	4.950.000	3.300.000	3.740.000	5.060.000
CENTENO	25.100	44.000	43.000	40.000	52.000	97.000	61.000	79.000	86.000	87.000
MAIZ	22.663.000	23.800.000	21.200.000	32.100.000	33.000.000	33.800.000	39.800.000	49.500.000	43.460.000	57.000.000
MIJO	9.000	8.000	17.400	11.200	3.000	4.640	6.870	5.330	2.250	4.000
SORGO GRANIFERO	3.640.000	4.460.000	4.250.000	3.600.000	3.470.000	3.100.000	3.030.000	2.530.000	1.560.000	1.600.000
TRIGO	9.000.000	15.900.000	14.500.000	8.000.000	9.200.000	13.930.000	11.300.000	18.390.000	18.500.000	19.460.000
Subtotal Cereales	38.138.900	49.627.000	46.116.400	50.995.200	52.533.000	55.968.640	61.129.870	75.963.330	69.230.250	85.014.000
CARTAMO	44.000	56.000	108.000	50.000	3.000	29.000	52.000	18.000	28.000	24.000
COLZA	17.000	23.000	51.000	128.000	112.000	105.000	67.000	50.000	35.000	40.000
GIRASOL	2.224.000	3.672.000	3.340.000	3.100.000	2.060.000	3.160.000	3.000.000	3.550.000	3.540.000	3.800.000
LINO	52.000	32.000	21.000	17.000	20.000	17.000	20.000	17.000	14.000	19.500
SOJA	54.250.000	48.900.000	40.100.000	49.300.000	53.400.000	61.400.000	58.800.000	55.000.000	37.790.000	55.300.000
Subtotal Oleaginosas	56.587.000	52.683.000	43.620.000	52.595.000	55.595.000	64.711.000	61.939.000	58.635.000	41.407.000	59.183.500
ALGODON	760.000	1.038.000	709.000	543.000	1.019.000	795.000	670.000	616.000	814.000	873.000
MANI	611.000	701.000	686.000	1.026.000	1.170.000	1.000.000	1.000.000	1.080.000	921.000	1.287.000
POROTO	338.000	333.000	361.000	95.700	430.000	600.000	370.000	414.000	473.000	550.000
Subtotal Otros Cultivos	1.709.000	2.072.000	1.756.000	1.664.700	2.619.000	2.395.000	2.040.000	2.110.000	2.208.000	2.710.000
<b>TOTAL</b>	<b>96.434.900</b>	<b>104.382.000</b>	<b>91.492.400</b>	<b>105.254.900</b>	<b>110.747.000</b>	<b>123.074.640</b>	<b>125.108.870</b>	<b>136.708.330</b>	<b>112.845.250</b>	<b>146.907.500</b>

(\*) Cifras Provisorias



**PRODUCCIÓN DE CULTIVOS EN LA REPÚBLICA ARGENTINA**  
CAMPAÑA 2018/2019 (\*)

CULTIVOS	ÁREA SEMBRADA	ÁREA NO COSECHADA	ÁREA COSECHADA	%	RENDIMIENTO	PRODUCCIÓN
	Miles ha (1)	Miles ha	Miles ha (2)		qq/ha (3)	Miles ton (2)*{3}/10
ALPISTE	27	0	27	99	15,4	41
ARROZ	195	12	183	94	64,9	1.190
AVENA	1.364	1.126	238	17	24,0	572
CEBADA	1.355	143	1.212	89	41,8	5.060
CENTENO	345	296	49	14	17,6	87
MAÍZ	9.000	1.800	7.200	80	79,2	57.000
MIJO	8	5	3	31	15,6	4
SORGO GRANIFERO	530	193	337	64	47,5	1.600
TRIGO	6.290	235	6.050	96	32,2	19.460
Subtotal Cereales	19.114	3.810	15.299	80	-	85.014
CÁRTAMO	29	0	29	100	8,5	24
COLZA	19	0	19	99	21,4	40
GIRASOL	1.940	65	1.875	97	20,3	3.800
LINO	14	0	14	100	13,7	20
SOJA	17.000	400	16.600	98	33,3	55.300
Subtotal Oleaginosas	19.002	465	18.536	98	-	59.184
ALGODÓN	441	108	333	75	26,2	873
MANÍ	389	1	388	99	33,2	1.287
POROTOS	421	1	420	99	13,1	550
<b>TOTAL PAÍS</b>	<b>39.366</b>	<b>4.385</b>	<b>34.976</b>	<b>89</b>	<b>-</b>	<b>146.907</b>

(\*) Cifras Provisorias



## HUMEDAD Y ESTADO DE LOS CULTIVOS

Desde el 17/07/2020 al 23/07/2020

PROVINCIA	DELEGACIÓN	Estadio Fenológico					MAÍZ Estado General				Humedad
		E	C	F	L	M	MB	B	R	M	
BUENOS AIRES	BAHÍA BLANCA	-	-	-	-	-	-	-	-	-	-
	BOLÍVAR	-	-	-	-	-	-	-	-	-	-
	BRAGADO	-	-	-	-	100	-	100	-	-	A
	GENERAL MADARIAGA	-	-	-	-	100	-	82	18	-	E
	JUNÍN	-	-	-	-	-	-	-	-	-	-
	LA PLATA	-	-	-	-	100	20	75	5	-	A
	LINCOLN	-	-	-	-	100	-	100	-	0	E/A
	PEHUAJÓ	-	-	-	-	-	-	-	-	-	-
	PERGAMINO	-	-	-	-	-	-	-	-	-	-
	PIGÜÉ	-	-	-	-	100	34	55	11	-	A/R
	SALLIQUELÓ	-	-	-	-	-	-	-	-	-	-
	TANDIL	-	-	-	-	100	2	88	11	-	A
	TRES ARROYOS	-	-	-	-	100	-	89	11	-	A
	25 DE MAYO	-	-	-	-	100	25	75	-	-	A
CÓRDOBA	LABOULAYE	-	-	-	-	-	-	-	-	-	-
	MARCOS JUÁREZ	-	-	-	-	100	35	61	4	-	A
	RÍO CUARTO	-	-	-	-	100	-	73	22	5	A
	SAN FRANCISCO	-	-	-	-	100	2	69	28	-	R/PS
	VILLA MARÍA	-	-	-	-	100	-	88	12	-	A
ENTRE RÍOS	PARANÁ	-	-	-	-	-	-	-	-	-	-
	ROSARIO DEL TALA	-	-	-	-	-	-	-	-	-	-
LA PAMPA	GENERAL PICO	-	-	-	-	100	26	49	15	10	E/A
	SANTA ROSA	-	-	-	-	100	8	68	16	7	A/R
SANTA FE	AVELLANEDA	-	-	-	-	100	-	68	32	-	A/R
	CAÑADA de GÓMEZ	-	-	-	-	100	30	30	40	-	A
	CASILDA	-	-	-	-	-	-	-	-	-	-
	RAFAELA	-	-	-	-	100	-	85	15	-	A
	VENADO TUERTO	-	-	-	-	-	-	-	-	-	-
CATAMARCA	CATAMARCA	-	-	-	-	100	-	98	2	-	PS
CORRIENTES	CORRIENTES	-	-	-	-	-	-	-	-	-	-
CHACO	CHARATA	-	-	-	-	100	44	46	10	-	R/PS
	ROQUE SÁENZ PEÑA	-	-	-	-	-	-	-	-	-	-
FORMOSA	FORMOSA	-	-	-	-	-	-	-	-	-	-
JUJUY	JUJUY	-	-	-	-	100	-	100	-	-	A
MISIONES	POSADAS	-	-	-	-	-	-	-	-	-	-
SALTA	SALTA	-	-	-	-	100	-	74	21	5	A/R
SAN LUIS	SAN LUIS	-	-	-	-	-	-	-	-	-	-
SANTIAGO DEL ESTERO	SANTIAGO DEL ESTERO	-	-	-	-	100	-	100	-	-	A/R
	QUIMILÍ	-	-	-	-	100	-	80	20	-	A/R
TUCUMÁN	TUCUMÁN	-	-	-	-	100	-	100	-	-	PS

Las cifras expresan porcentaje de la superficie del área sembrada.

Estado general: MB: Muy Bueno, B: Bueno, R: Regular, M: Malo.

Humedad: A: Adecuada, R: Regular, E: Exceso, I: Inundación, PS: Principio de Sequía, S: Sequía.

Estadio Fenológico: E: Emergencia; C: Crecimiento; F: Floración; L: Llenado; M: Madurez

(\*) La sumatoria puede ser inferior a 100, correspondiendo la diferencia a siembras aún sin emerger.

## HUMEDAD Y ESTADO DE LOS CULTIVOS

Desde el 17/07/2020 al 23/07/2020

PROVINCIA	DELEGACIÓN	TRIGO									
		Estadio Fenológico					Estado General				Humedad
		E	C	F	L	M	MB	B	R	M	
BUENOS AIRES	BAHÍA BLANCA	10	90	-	-	-	-	100	-	-	A
	BOLÍVAR	-	-	-	-	-	-	-	-	-	A/R
	BRAGADO	20	70	-	-	-	-	100	-	-	A
	GENERAL MADARIAGA	69	25	-	-	-	-	100	-	-	A/E
	JUNÍN	2	98	-	-	-	-	100	-	-	A
	LA PLATA	50	50	-	-	-	100	-	-	-	A
	LINCOLN	11	89	-	-	-	-	100	-	-	A
	PEHUAJÓ	20	80	-	-	-	100	-	-	-	A
	PERGAMINO	-	100	-	-	-	-	100	-	-	A
	PIGÜÉ	50	-	-	-	-	15	50	30	5	A/R
	SALLIQUELÓ	50	47	-	-	-	-	89	11	-	A/R
	TANDIL	28	29	-	-	-	-	-	-	-	A
	TRES ARROYOS	15	78	-	-	-	-	-	-	-	E/A
	25 DE MAYO	37	62	-	-	-	-	100	-	-	A
CÓRDOBA	LABOULAYE	-	100	-	-	-	-	70	27	2	R/PS
	MARCOS JUÁREZ	-	100	-	-	-	-	100	-	-	A/R
	RÍO CUARTO	-	100	-	-	-	-	81	19	-	A/R/PS
	SAN FRANCISCO	3	97	-	-	-	-	72	28	0	R/PS
	VILLA MARÍA	-	100	-	-	-	-	70	30	-	R
ENTRE RÍOS	PARANÁ	7	93	-	-	-	-	100	-	-	A
	ROSARIO DEL TALA	15	85	-	-	-	17	78	5	-	A/R
LA PAMPA	GENERAL PICO	70	30	-	-	-	-	100	-	-	R
	SANTA ROSA	100	-	-	-	-	-	100	-	-	A/R
SANTA FE	AVELLANEDA	-	100	-	-	-	-	60	40	-	R/PS
	CAÑADA de GÓMEZ	-	100	-	-	-	50	50	-	-	A/R
	CASILDA	4	96	-	-	-	-	78	22	-	R
	RAFAELA	14	86	-	-	-	-	100	-	-	A
	VENADO TUERTO	-	100	-	-	-	-	100	-	-	R
CATAMARCA	CATAMARCA	-	100	-	-	-	-	100	-	-	PS
CORRIENTES	CORRIENTES	-	100	-	-	-	20	80	-	-	A
CHACO	CHARATA	-	100	-	-	-	16	66	18	-	R/PS
	ROQUE SÁENZ PEÑA	-	100	-	-	-	-	50	50	-	R
FORMOSA	FORMOSA	-	-	-	-	-	-	-	-	-	-
JUJUY	JUJUY	-	65	35	-	-	-	99	-	-	A
MISIONES	POSADAS	-	-	-	-	-	-	-	-	-	-
SALTA	SALTA	-	100	-	-	-	-	100	-	-	A/R
SAN LUIS	SAN LUIS	-	100	-	-	-	-	73	27	-	A/R/PS/S
SANTIAGO DEL ESTERO	SANTIAGO DEL ESTERO	-	100	-	-	-	-	100	-	-	A/R
	QUIMILÍ	-	100	-	-	-	-	64	29	7	R/PS
TUCUMÁN	TUCUMÁN	-	100	-	-	-	-	99	-	-	PS/R

Las cifras expresan porcentaje de la superficie del área sembrada.

Estado general: MB: Muy Bueno, B: Bueno, R: Regular, M:Malo.

Humedad: A: Adecuada, R: Regular, E: Exceso, I: Inundación, PS: Principio de Sequía, S: Sequía.

Estadio Fenológico: E: Emergencia; C:Crecimiento; F: Floración; L: Llenado; M: Madurez

(\*) La sumatoria puede ser inferior a 100, correspondiendo la diferencia a siembras aún sin emerger.



Ministerio de Agricultura,  
Ganadería y Pesca  
**Argentina**